



当今雪州

SELANGORKINI EDISI BAHASA CINA

免费 刊期: 2021年9月25日-10月8日 25 September - 8 Oktober 2021 第176期



为特殊童照亮前路

第9版

中央仿效派防疫包 雪州抗疫获肯定



雪兰莪州行政议员兼巴生新城区州议员拿督邓章钦(右)9月12日在巴生中路大巴刹广场,巡视民众通过“雪州冠病疫苗流动接种计划”免费接种疫苗。

(莎阿南讯)中央政府仿效雪兰莪推出新冠防疫包配套,再次证明了雪州政府的抗疫策略奏效和受肯定。

雪兰莪州务大臣拿督斯里阿米鲁丁表示,州政府在6月9日宣布的“我们的雪州2.0”援助配套下,为居家隔离的冠病患者和家属提供居家评估支援包,协助患者自我评估和观察病情,从中减少送院前死亡病例。

“首相拿督斯里依斯迈沙比里9月19日宣布推出的新冠防疫包配套,仿效了雪州政府之举,证明了州政府一直以来的抗疫策略正确。”

阿米鲁丁9月19日在脸书贴文说,雪州政府的支援包内含血氧检测仪、口罩和药物,协助隔离者自我观察健康。

“此外,州政府近期也免费派送6万个冠病自助试剂盒给高风险群体,鼓励他们定期自行检测,以策安全。”

首相拿督斯里依斯迈沙比里9月19日宣布,政府耗资4亿7160万令吉派发内含口罩、冠病自助试剂盒、脉搏血氧仪和温度计的防疫包,协助低收入

家庭防疫。

承认SELangkah电子证书

事实上,雪州政府从去年初推出的一系列抗疫策略皆受肯定,包括自2020年3月起举办的大规模冠病筛检,获得卫生部认同有助遏制疫情扩散。

此外,州政府在今年6月推出的“雪州冠病疫苗接种计划”(SelVAX),也获得全国新冠疫苗接种计划(PICK)的认同,纳入其中以加速巴生谷人的接种速度。

卫生部在今年7月要求巴生谷的无症状和病情轻微的冠病患者居家隔离,除了使用MySejahtera手机应用程序外,民众也可采用由雪州政府推出的SELangkah手机应用程序通报病情,成为中央政府受承认的居家评估工具之一。

随后,卫生部长凯里9月9日表明同意雪州政府的建议,允许完成接种新冠疫苗后,却迟迟无法通过MySejahtera取得电子证书的民众,在过度期间可采用SELangkah手机应用程序内的电子证书,处理日常所需。

69%冠病死者未接种

(莎阿南讯)雪兰莪今年截至9月21日累计8708宗新冠肺炎死亡病例,其中3978名死者(69%)在生前未接种新冠疫苗。

掌管卫生、和谐、妇女及家庭发展事务的雪州行政议员西蒂玛丽雅表示,雪州同时期有1746名死者(31%)虽曾接种疫苗,惟当中1328人(76%)只接种了第一剂疫苗,其余的418名死者(24%)已完成接

种两剂疫苗。

“完成接种后染疫的死者属于高风险群体,如患有高血压、糖尿病和肾病。”

不过,雪州卫生局的最新数据显示,完成接种后的确诊死亡率偏低。

西蒂玛丽雅9月22日在雪州卫生局召开的记者会上说,雪州截至9月19日共累计222万1358人完成接种科兴疫苗,冠病死者仅占0.015%(342人);接种辉瑞疫苗

124万3958人,死于冠病的仅0.006%(71人)。接种阿斯利康者共23万1520人,死亡率为0.001%(3人)。

雪州截至今年第37周期,冠病死亡病例占总确诊病例的1.3%。

因此,西蒂玛丽雅劝请未接种者尽快现身接种疫苗,以各国有效遏制疫情。

“尽管施打疫苗与否属于个人权力,然而大部分群体的利益也该受到保护。”

5万疫苗供流动接种

确保没漏网之鱼



▲雪州冠病疫苗流动接种计划9月20日在武吉加星州选区，为民众施打新冠疫苗。

民众任雪梅 (57岁)

全家人都已接种了疫苗，唯独中风的弟弟因行动不便，迟迟还没接种。



当我获悉住家附近举办雪州冠病疫苗流动接种计划后，便决定推着坐轮椅的弟弟，从住家步行15分钟来到这里接种，以保障他的健康。

家人事先也向弟弟解释接种疫苗后的便利，包括各公共场所今后只允许完成接种者出入，以避免引发群体感染。所以，他在听取家人的解释后，也答应接种。

民众范天礼 (58岁, 译音)

完成新冠疫苗接种的老母亲前阵子感染新冠肺炎，但属于无症状的第一级病情，而且她很快就康复。

我听许多人说，一旦染疫后将面对严重的健康后果，但母亲染疫后却能迅速康复。所以，我相信接种疫苗确实能保护自己和身边人。

我早在6个月前曾获得接种疫苗的预约，但碍于接



种地点距离住家太远，所以拒绝了该预约。今次获悉雪州政府在住家附近开办流动接种服务，所以早早就来这里接种，以免错失良机。

(巴生讯)雪兰莪州政府通过冠病疫苗流动接种计划，免费为民众施打5万剂新冠疫苗，确保没有任何人成为漏网之鱼。

掌管卫生、和谐、妇女及家庭发展事务的雪州行政议员西蒂玛丽雅表示，这批疫苗供应来自雪州社区冠病疫苗接种计划，免费为雪州人民接种。

“我们在此计划下出动一辆巴士，每日可为500人接种疫

苗；另一辆由Avisena诊所借出的流动诊所客货车，则每日可为250人接种。”

西蒂玛丽雅9月12日连同巴生新城选区州议员拿督邓章钦在巴生中路广场，巡视巴生新城选区的雪州流动接种服务后，如是表示。

西蒂玛丽雅说，雪州大臣拿督斯里阿米鲁丁已表明，如果目前拨出的5万剂新冠疫苗不足，州政府随时可再增加疫苗供应。

无法现身接种可求助

她鼓励民众在接种前可先向各自州选区的州议员服务中心预先报名，以便预先取得接种代码，相比无预约登门接种更方便。

雪州政府从9月12日起推出“雪州冠病疫苗流动接种计划”，轮流至各州选区主动为尚未接种疫苗的本地公民和外籍人士免费接种，确保尽快实现群体免疫的目标。

另一方面，西蒂玛丽雅指出，流动接种计划在各州选区于指定地点为民众施打疫苗，并未直接登门为特定群体打疫苗。

她说，如果民众因健康问题等问题无法前来指定地点接种，可以直接向各社区领袖，如州议员或非政府组织求助。

“我们在收集名单后将提呈予雪州卫生局，并安排各县卫生局或非政府组织人员登门为他们接种疫苗。”



▶甘榜东姑区州议员林怡威(右)巡视在州选区举办的“雪州冠病疫苗流动接种计划”。

准备与地方流行病共处

(莎阿南讯)随着雪兰莪在迈入国家复苏计划第二阶段，以及新冠疫苗接种率不断提高下，人民受促做好准备与冠病地方流行病共处。

雪兰莪国务大臣拿督斯里阿米鲁丁9月15日发表马来西亚日献词时说，雪州迄今已施打了793万2017剂新冠疫苗，其中381万3016人已完成两剂接种。

“雪州目前也已迈入国家复苏计划第二阶段，完成接种者在遵守标准作业程序下，获准跨县、堂食及州内旅游。”

因此，他吁请人民调整思维和心态，做好准备与地方流行病共处，共同担起责任照顾公共卫生和自身健康，让雪州成为其他州属或国家的典范。

阿米鲁丁相信政府放宽对完成接种者的管制，让从今年5

月起就待在家中防疫的民众，带来了一些喘息的空间。

他说，国人最后一次大事庆祝大马日是在2019年，随后长达两年皆尽全力对抗新冠肺炎疫情。

“这场疫情在全球累计感染了逾2亿1900万人，并夺走了455万条人命。所幸，随着疫苗的面世，全球的人口，包括马来西亚和雪州人民才受到保护。”

8708人染疫丧命 送院前死亡 占近20%

(莎阿南讯) 雪州今年截至9月21日累计8708宗死亡病例，其中1678宗(19.2%)为送院前死亡个案(BID)，765名死者(42%)是本地公民。

雪州的送院前死亡病例从今年一月起出

现，八打灵县是累计最多死亡病例的县属，多达2503宗(BID544宗)，接着是乌鲁冷岳县2164宗(BID371宗)，以及巴生1847宗(BID393宗)。

在冠病死者的种族病例方面，巫裔占

大多数，共4353人(BID585宗)、华裔死者1646人(BID232人)、印裔1203人(BID177人)，以及其他族群1506人(BID684人)。

在送院前死亡病例中，大多数死者是35

岁以上者，其中以45至54岁占大多数，报418宗；接着是65岁以上375宗、35至44岁321宗、55至65岁317宗、25至34岁113宗、19至24岁有13宗。

至于18岁以下的送院前死亡病例中，13至18岁死亡病例共2宗，以及0至12岁共5宗。

雪州卫生局也说明，有关死亡与送院前死亡个例的报日日期，是根据卫生局全国危机准备及应对中心(CPRC)的通报记录；而送院前死亡个案则须进行调查及向县卫生局或医院的法医汇报。

近两周 活跃病例减41%

(莎阿南讯) 雪兰莪最近两周的新冠肺炎疫情好转，活跃病例从之前的5万7245宗，降至3万3675宗，降幅达41%。

根据雪州卫生局9月22日公布的雪州新冠肺炎疫情最新趋势报告，雪州从9月8日至21日的活跃病例相比之前减少41%，疫情红区的副县也从41个减少至37个，绿区副县则从5个增至6个。

不过，雪州目前仍有4个县区的副县全部“染红”，分别是巴生2个副县、八打灵4个副县、鹅唛5个副县，以及雪邦3个副县。

此外，各县的疫情红区分别是：乌鲁冷岳县6个(86%)，瓜拉冷岳6个(75%)、瓜拉雪兰莪5个(56%)、沙白安南县2个(40%)，以及乌鲁雪兰莪县4个(31%)。

另一方面，雪州在今年第37周期(截至9月19日)的确诊病例，相较第31周期高峰期减少了67%。

雪州在第37周期累计1万6732宗确诊病例，相比高峰期第31周期的5万730宗，减少了67%；若相比第36周期的1万9940宗，则减少了16%。

雪州截至9月19日仍有1万656宗活跃病例，根据雪州总人口671万5000，平均每10万人中就有9748.7宗感染个案。



雪兰莪州务大臣拿督斯里阿米鲁丁(右2) 9月19日在莎阿南第7区的雪州发展机构组屋，巡视由州政府举办的“雪州冠病疫苗接种计划”，并吁请尚未接种的人民尽快登记，一起来接种以保护你、我、他。

399学校的学生待接种

(莎阿南讯) 雪兰莪共有399间学校涉及全国新冠疫苗青少年接种计划，并有25间学校设新冠疫苗接种中心，供青少年预约接种。

雪州卫生局局长拿督沙阿里表示，有关中四与中五生的接种计划已从9月20日起开跑，涉及14万8298学生，其中6095人是雪州以外的寄宿学生。

“自9月20日开打以来，雪州已有2529名学生接种

餐馆及杂货店 允6am-12am营业

(莎阿南讯) 首相拿督斯里依斯迈沙比里宣布，全国的杂货店、餐馆和便利店即日起，获准从清晨6时至午夜12时营业。

他9月22日在文告中说，疫情管理委员会9月22日开会后，决定杂货店、迷你市场、餐馆、加油站和便利店，从9月23日起一律可从清晨6时营业至午夜12时。

此外，国内的水疗中心(SPA)、健康中心和按摩院也获准从10月1日起重开，但仅允许开放给已完成接种新冠疫苗的顾客和营业者。

凡处于国家复苏计划任何阶段的旅游中心、单位或产品，如动物园、园丘、水族馆、潜水区、钓鱼景点和赛场，获准从10月1日起重开，同时只允许开放给已完成接种的顾客和营业者。

了第一剂疫苗，全部学生配合现身接种。”

沙阿里9月22日与雪州行政议员茜蒂玛雅雅召开记者会时说，雪州也有25间学校设疫苗中心，通过预约方式为学生接种。

“州内需要接种的学校共有339间，包括教育部旗下的公立学校、雪州伊斯兰宗教局及私立学校。”

青少年新冠疫苗接种计划从9月20日起开跑，卫生部放眼在2022年年新学年前，为80%年龄介于12至17岁的学生完成疫苗接种。

吁参与公展反对东铁北线

(莎阿南讯) 中央政府受促采用东海岸铁路计划 (ECRL) 南部路线, 以维护巴生谷70%人口的干净水源、自然生态和传统甘榜和原住民村落。

中央政府即日起至10月19日公开展示东铁C段北部路线 (鹅麦-双文丹-巴生港口) 的环境评估报告 (EIA)。

雪州行政议员许来贤吁请民众踊跃参与, 以提出反对东铁北线的回馈。

“东铁北部路线的环境报告已公开展示, 显示中央政府不放弃实施北部路线, 这有可能导致雪州未来面对水源污染的问题。”

许来贤是掌管旅游、环境及绿色工艺、原住民事务的雪州行政议员。他9月22日向《当今雪州》说, 州政府一直坚持东铁C段工程应采取南部路线, 既途经乌鲁冷岳、雪邦及西港, 以避免北部路线对环境生态和雪河集水造成的影响。

“一旦污染事故发生, 雪兰莪河第一期至第三期和兰斗班让滤水站恐受影响而停工, 无法供水给巴生谷的70%用户。”

他说, 东铁北线也会带来社区影响, 促使落在铁道线的传统甘榜和原住民村需迁移。

“如果中央政府一意孤行执行东铁北线, 州政府或不会帮忙处理有关征地程序。”

因此, 他吁请民众关注东铁北线的环境评估报告展示, 并提出反对以保护水源区及传统村。

东海岸铁路C段北部路线报告于9月21日至10月19日, 在多个地点公开展示, 包括布城环境局总部、吉隆坡敦依斯迈大厦陆路交通机构、莎阿南Sunwaymas雪州环境局、士拉央市议会总部、瓜拉雪兰莪市议会总部、巴生市议会总部及乌鲁雪兰莪县议会总部。

民众可通过线上<https://bit.ly/ECRLC2E-IA>阅读报告, 以及回馈意见https://bit.ly/ECRLC2_EIAFEEDBACK。



(莎阿南讯) 雪兰莪州政府坚持东海岸铁路计划 (ECRL) C段工程采用雪州南部路线, 因此有必要维持撤销瓜拉冷岳北部森林保留地的小部分地段, 以作为东铁路线的需求。

掌管地方政府、公共交通及新村发展事务的雪州行政议员黄思汉表示, 州政府至今仍坚持东铁计划C段工程应维持南部路线, 包括进入瓜雪南部, 既瓜拉冷岳地区。

“因此, 州政府维持撤销瓜冷北部森林保留地的小部分地段, 作为东铁计划路线用途的决定, 与一贯的立场是相符的。”

黄思汉9月15日针对《当今大马》一篇标题为“东海岸铁路计划未途经瓜冷森林, 与州务大臣言论分歧”的报道做出回应, 并指有关报

东铁C段 维持南部路线

道的内容并不正确。

他说, 州政府早前与项目所有者——大马铁道衔接公司 (MRL) 数次开会中, 州政府从未同意C段工程采取北部路线的建议。

“有关立场也符合雪州经济发展计划, 包括地方政府在这些地区制定的数项中期和长期发展计划, 以带动雪州南部地区的发展。”

南部发展带动经济

黄思汉相信, 只要通过周密和全面的规划, 东铁计划在南部地区势必能为人民带来更大的经济效益, 进一步带动雪州经济发展。

他说, 自东海岸铁路

计划在2017年推介以来, 州政府一直坚持C段路线不可取道雪州北部。

“所以, 州政府从未批准在北部地区兴建铁路。反而, 我们在2020年已批准MRL的南部路线施工申请。”

他说, MRL在志明2020年1月14日的一份声明中阐明, 由文德甲衔接至巴生港口, 途经森美兰和布城政府行政中心的东铁路线将公开展示为期三个月, 以征求民众回馈和建议。

“这证明了雪州政府和MRL公司已做好准备, 以根据最初的协议落实这份计划, 既东铁C段工程将采用途经雪

州南区的路线。”

因此, 他捍卫州政府维持撤销瓜冷北部森林保留地的小部分地段, 以作为东铁计划路线用途的决定, 与一贯的立场相符。

雪州行政议会9月8日宣布, 终止瓜拉冷岳北部森林保留地的综合发展计划, 并着手重新宪报相关土地为森林保留地。

在占地1326英亩的森林地方面, 州政府会持续撤销其中104英亩林地的宪报地位, 以把土地分配给布苏峇鲁原住民村落; 同时考虑维持撤销小部分林地的宪报, 作为东铁计划路线的需求。

▼雪州政府坚持东海岸铁路C段工程必须采用南部路线, 以免破坏鹅唛吉冷结石英山脊。



月杪办5小型就业展

(八丁燕带讯) 雪兰莪州政府将在9月杪举办5场小型就业展, 预计50家公司参与, 在疫情下为民众提供更多就业机会。

掌管人文发展、青年及体育发展的雪州行政议员莫哈末凯鲁丁表示, 就业展将轮流在八打灵县、沙白安南县、乌鲁雪兰莪县、鹅唛县

及雪邦县举行。

“州政府原定轮流在各县举办就业展, 但碍于受行动管制令限制, 所以如今在遵守国家安全理事会的指南下, 迅速在各地先举办小规模的就就业展。”

莫哈末凯鲁丁说, 州政府希望借助这些就业展, 以及一系列的辅助

措施, 把目前受疫情影响的失业率, 从4.5%下调至4%以下。

雪州政府在2020年举办的雪州就业展吸引超过1万人报名参与, 同时超过105名雇主参与。州政府在2021年则通过各项措施, 设法为民众增加1万5000个就业机会, 尤其提高青年的就业机会。

旅游业重开现人潮 业者守SOP拼经济

撰稿：潘丽婷

（莎阿南讯）随着雪兰莪迈入国家复苏计划第二阶段，多个旅游景点开始重现人潮，让旅游业重现曙光，惟旅游业者在疫情笼罩下严谨遵守标准作业程序（SOP）行事，确保旅游业能安全复苏。

除了遵守国家安全理事会制定的SOP外，业者也要求成人访客须完成新冠疫苗接种及达到接种期限、戴口罩、维持人身距离等，力求在降低冠病传染率下，重新为旅游业拼经济。

雪州从9月10日起迈入国家复苏计划第二阶段，政府放宽对完成接种疫苗者的社交管制，包括允许民众跨县和州内旅游。

其中，在9月11日至19日的学校假期，以及9月16日大马日期间，雪州多个旅游景点重现游客人流。

适耕庄区州议员黄瑞林接受《当今雪州》电访时说，部分的适耕庄旅游业者，包括餐饮业已开始复业，学校假期期间也目睹小家庭驾车自在游，稻田区也重现摄影发烧友的踪影。

“酒店住宿也开始看到人流出入，访客皆戴上口罩或面罩防疫。”

不过，黄瑞林坦承一些景区或餐饮业者目前仍观望，主要待厘清旅游业的SOP，以免冒冒然开放而接获罚单。

他举例，虽然政府允许完成接种者在食肆堂食，却没有说明每桌的堂食者数量限制，令许多餐馆业者感到混淆。

“我促请中央政府尽快明确列明更多开放领域的明文细节，让业者有所参考和安心做生意。”

他说，尽管小撮人对开放景区存有负面看法，但只要做足安全措施，一切是可预防的。毕竟病毒在短期内无法消失，牵涉民众生计的经济领域不能长期封锁，大家必须学习与病毒

共存。

黄瑞林说，适耕庄区90%人口目前已完成接种疫苗，惟自己仍通过各管道寻找“遗漏者”，尤其是有证或无证外劳，以期尽快为他们接种疫苗，以保护整个社区。



◀林耀明

▼瓜雪“天空之境”旅游景点重开后，陆续吸引游客前来一睹迷人的景色。（照片取自Sky Mirror Tour & Travel有限公司）



拒招待未接种者

旅游业者要钱也要命，拒绝招待没接种新冠疫苗的顾客！

Sky Mirror Tour & Travel有限公司董事林耀明说，随着雪隆区和布城目前迈入国家复苏计划第二阶段后，开始有游客现身到瓜雪旅游或拨电查询旅游配套的详情。

“由于大多数业者须时准备重开，加上9月中遇上学校假期，业者担心遇上人潮太多且难控制，因此大家宁愿展延迟至大马日或之后才重开，一切安全至上。”

他说，业者都希望游客可事前咨询，以便了解旅游SOP，包括只接待完成接

种的成人。

“毕竟，我们也是为了生计而服务，职员也担心不幸染疫，所以只求各方自律和做好防疫措施。”

此外，林耀明坦承旅游业因疫情陷入寒冻太久，市道也因疫情影响而低迷，所以旅游配套价格目前维持不变。

“自旅游业陷入寒冬以来，我们可说是零收入，职员的生计也不能弃之不顾。所以，当下最重要是旅游业重开后，业者可重新赚取收入以维持运作。”

他也吁请同业坚守SOP，保护自己与社区，在后疫情时期可安全的重振旅游业。



▲黄瑞林展示海鲜餐馆业者的创意提醒，吁请食客品尝美食时勿忘遵守标准作业程序。

1万份价值百元旅游券 10月起发放重振旅游业

（莎阿南讯）雪兰莪州政府将在10月份发放1万份各值100令吉的雪州旅游优惠券2.0，让民众通过虾皮（Shopee）购物平台索取，在州内旅游以重振雪州旅游业。

掌管旅游、环境及绿色工艺、原住民事务的雪州行政议员许来贤指出，旅游优惠券将在10月发放给人民索取，有效使用期限至今年12月底，以体验州内的住宿、主题公园之旅。

“在民众暂时无法跨州出游之际，我们希望藉此鼓励人民体验州内游的乐趣，重振雪州旅游业。”

许来贤9月20日向《当今雪州》说，雪州从9月10日起迈入国家复苏计划第二阶段，民众在遵守标准作业程序的前提下，可重新开放旅游相关行业。

他说，州政府投入100万令吉发放雪州旅游优惠券2.0，并提醒民众在出游时也万勿松懈，应遵守所有的标准作业程序，以达到防疫效果。

雪州政府曾于今年1月拨出200万令吉，通过Touch 'n Go电子钱包及来赞达（Lazada），派发雪州旅游优惠券1.0给民众。

■ 雪兰莪州务大臣拿督斯里阿米鲁丁专栏 ■

激活旅游业 防疫不能忘



雪兰莪州在9月10日迈入国家复苏计划第2阶段，雪州、吉隆坡和布城3地也获准开放互通，解除了禁止民众随意跨县的路障。许多民众就像出笼的鸟儿，竞相涌到雪州各地的旅游胜地游玩。

在过去两个星期的周末假期，来自雪隆布的民众挤满州内海滨和河流瀑布的大自然景点，处处可见人潮，各地方政府也在这段期间派员到旅游区和休闲公园加强监督。

根据最新的SOP，民众可在州内旅游，包括留宿酒店和民宿，允许野餐和露营。

只有完成接种的家长获准携带17岁及以下的孩子进入公园或海滩，惟必须时刻陪伴在孩子身边，以免孩子随意溜达。

据官员反映，大部分民众在户外活动时皆遵守SOP，包括戴口罩和保持人身距离。如有民众违例，执法人员会好言相劝；遇上一些冥顽不灵的人士，官员才被迫采取进一步的对付行动。

新常态阻疫情反弹

我和同僚们能体会到民众面对长期居家、活动范围被限制的苦闷，大家渴望与家人进行户外活动放松身心，

令人感到遗憾的是，有些民众不但没有遵守SOP，还胡乱丢弃垃圾和食物残渣到河流，严重污染环境，并可能成为传播病毒的途径。

出游的民众受促必须时刻遵守标准作业程序，否则当局毫不犹豫发出传票，各地方政府也有权关闭相关休闲场所，以保护社区安全和卫生。

虽然雪州大部分人口已经完成疫苗接种，大大降低重症住院和死亡率，但不代表人们可以丢掉口罩和消毒搓手液，因为每个人仍有可能染疫和传播病毒。如果民众没有做好准备与病毒共存，

恐怕疫情再次反弹。

以砂州为例，虽然成人接种率超过80%，近期的单日确诊病例仍有攀升的迹象。此外，已达致100%接种率的新加坡，单日确诊病例早前宣告破千宗。

安心出游振兴旅游业

人民不愿再次面对行动限制而坐困家中，经济市场更无法承受另一波疫情和封锁，所以，国人必须在日常生活中贯彻新常态，以确保疫情受到控制，不让病例回

升的噩梦重临。

在持续一年多的疫情中，雪州的工商领域和各阶层民众受到严重冲击，许多人面对收入剧减的经济难关，尤以旅游业相关的业者与员工如酒店、旅行社、导游、旅巴和德士司机等，遭遇生计断绝的困境。

雪州政府一直为陷困的旅游业者提供各方面的援助，并协助他们从事其他行业和加入零工经济行列，如经营电子商务、小贩、送餐等。与此同时，州政府也提早为复苏旅游业做好准备。

州政府6月间推出的“我们的雪兰莪2.0”援助配套中，拨出255万令吉激活旅游业，包括10月将发放1万份价值100令吉的“雪州旅游优惠券2.0”，州民届时可通过虾皮（Shopee）购物平台索取，并可即时使用至12月底，以体验州内的住宿或主题公园之旅。

这项措施可加强州内旅游业的推广和营销工作，使雪州在后疫情时期成为游客首选目的地，一旦各行业恢复旅游业收入后，将是提升雪州经济发展的最大动力之一。

每个人都有责任保护社区和自己的家人，身为家长更应该以身作则，我希望民众在自由出游之际，不要忘记谨守防疫措施和驾驶安全，开心游玩、平安回家。

派逾1000万购物券抚恤金

（莎阿南讯）雪兰莪州政府今年至今通过雪州乐龄亲善基金（SMUE），已发放逾1000万令吉作为会员生日购物券和死亡抚恤金用途。

雪州子民基金（YAWAS）总经理颜贝倪表示，乐龄亲善基金

迄今共拨出了996万3200令吉，作为乐龄会员的生日购物券，惠及9万9632名乐龄会员和残疾人士，各获得100令吉购物券。

“同时，我们也拨款73万4000令吉作为往生会员家属的抚恤金，今年至今累计1468名老年人

及残疾者逝世，每户家属可获得500令吉抚恤金。”

她说，州政府将预先拨出2000万令吉继续作为生日购物券，另准备总值750万令吉作为抚恤金用途。

有兴趣申请成为会员的乐龄人士及OKU人士可浏览e-mesra.yawas.my查询详情。

顾问：雪兰莪媒体公司编采局

集团总编辑：法迪阿力斯

主编：谢佩珊

高级记者：潘丽婷

记者：黄腾辉

编采阵容

地址：

Aras 11, Menara Bank Rakyat,
No.1 Jalan Indah 14/8,
Seksyen 14, 40000 Shah Alam.

电话：03-5523 4856

传真：03-5523 5856

电邮：info@mediaselangor.com

放眼80%学生 明年新学年前 完成接种

(莎阿南讯) 卫生部放眼在2022年新学年开学前，国内80%的12岁至17岁青少年已完成接种新冠疫苗。

卫生部长凯里表示，卫生部放眼在今年11月时，国内60%青少年可接种至少一剂疫苗。

“只有获得医生证明因健康问题和对疫苗过敏的青少年，才获准豁免接种疫苗。”

青少年全国新冠疫苗接种计划从9月20日起正式开跑，全马320万名青少年将接种新冠疫苗。

凯里说，卫生部通过数个方式为青少年接种，包括按照时间表前往指定的学校和机构、政府医院和诊所，以及前往全国指定的新冠疫苗接种中心。

“凡要接种疫苗的青少年必须由家长陪同，以便家长能当场签署接种同意书。面对健康问题者将获准豁免接种。”

156接种中心打疫苗

另一方面，青少年从9月23日起获安排前往全国的156间新冠疫苗接种中心接种疫苗。

卫生部副部长拿督诺阿兹米9月21日说，为方便和加速青少年接种，CITF-A与卫生部合作设立预订登门接种计划，根据各学校位置让学生前往最靠近的接种中心接种。

“校方将在近期通知家长有关孩子的接种详情。”

诺阿兹米说，12岁至17岁的青少年，包括没



▲我国青少年从9月20日起开始接种新冠疫苗。

上学者获准从9月23日起，前往全国的156间接种中心接种。

“没上学的青少年可前往住家邻近的接种中心施打疫苗，但若有关疫苗配额用尽后，他将获得预约以在隔日重返相同的接种中心，或安排前往邻近的政府诊所接种。”

他说，18岁以下在公立和私立高等学府就读的青少年，也可携带就

读证明前往任何一间接种中心施打疫苗，惟家长必须随行以签署接种同意书。

“凡通过学校接种中心已获得接种预约的青少年，需根据相关预约前往指定学校接种，而禁止无预约前往接种。”

他说，为了避免接种中心的人潮拥挤，当局仅允许一名家长陪同孩子前往接种疫苗。

今年67孩童染疫身亡

(莎阿南讯) 我国今年截至9月19日累计67宗孩童感染新冠肺炎的死亡病例，卫生部总监丹斯里诺希山吁请家长尽快为孩子登记接种疫苗，以降低感染风险。

诺希山表示，我国在2020年仅有6宗孩童因冠病逝世的病例。不过，我国今年截至9月19日共累计67宗孩童染疫死亡病例，情况令人担忧。

“卫生部已设立一个登记网站：Portal Vaksin-Anak-Ku，方便所有的学生可以上网登记接种疫苗。”

同时，父母或监护人可以为孩子在各自的MySejahtera登记，方便孩子接种疫苗后顺利获得电子证书。

诺希山9月20日在文告中说，家长应密切观察孩子在接种疫苗后的初期症状，一旦出现胸口疼痛、呼吸困难、心跳加快等现象，应马上寻求进一步的健康评估。

“家长必须监督以确保青少年在接种疫苗后的一周内，不要进行剧烈活动。”

他说，青少年在接种疫苗后出现心肌炎或心包炎属罕见，但此情况一般上发生在接种第二剂疫苗的数天后，且大多数发生在男生身上。

“青少年在接种疫苗一般面对接种部位疼痛和肿胀、疲劳、头痛、肌肉酸痛、发冷和发烧症状。”

他劝请家长和监护人若对孩子接种后的情况有疑问，应马上向医生咨询。

(莎阿南讯) 教育部近期将一次性招聘1万8702名教师，以填补全马2万1564个教师空缺，解决国内师资短缺的问题。

教育部长拿督莫哈末拉兹表示，教育部在6月20日通过教育服务委员会，宣布大规模聘请教职员，委员会目前正处理招聘这批GD41级教职员的工作。

“至于剩余的2862个教师空缺，教育服务委员会将按照一般程序处理。”

莫哈末拉兹9月20日在第十四届第四季第一次国会会议上，回答吉打日米区国会议员沙比力阿兹提问全国师资短缺问题时，如是回应。

莫哈末拉兹说，除了符合教育部的的基本教职员资格，当局将优先聘请拥有公立大学教育系背景的毕业

一次性招聘逾1.8万教师



▲教育部近期将一次性招聘1万8702名教师，以解决国内师资短缺的问题。

生、私立毕业生或国外留学毕业的申请者。

“如果申请者没有教育系背景，委员会则以合约方式聘请对方当教师。”

他说，教育部目前也正整理师资调动的最新稚嫩通令信函，最后一次发布的师资调动指南是在1975年。



▲颜贝倪指雪州特殊孩童学前教育支援中心采纳了专家的意见所打造。

招聘特教收取更多孩童

雪州特殊孩童学前教育支援中心急聘特教老师和治疗师，以开放更多名额给特殊孩童。

颜贝倪说，中心目前的师资有限，只有4特教老师及1治疗师，加上刚开始投入运作，暂定每星期二和星期四开设两个班次。

“但是，我们接获数百份申请，许多特殊孩子也符合资格，目前都纳入等候名单内。”

她欣慰的是许多父母如今皆较坦然接受孩子的不同之处，不再认为特殊孩童是可耻之事；反而积极为孩子争取更好资源，以改善情况。

“我们目前积极通过各管道，希望能增聘更多专业人士，包括特教老师、特教助理、技能语言治疗师。如果师资充足可收取48名学生，以安排在星期一至星期五期间上课。”

专家建议越早为特殊孩童提供早期介入治疗，越能加强他们的自理能力，所以中心希望能惠及更多小孩。

有兴趣者可查阅雪州自民基金官方脸书：YAWAS，或电邮履历表至：hr@yawas.my.

家长齐上课关爱陪伴

除了专业的特教和治疗师外，家长的陪伴和关爱更是特殊孩童最大的支持。

颜贝倪说，特殊孩子的学习能力与一般孩子不同，家长须有更大的耐心和爱心，以重复引导他们进行。

“我们不希望孩子只在中心里学习，回家后又恢复原状，所以要求家长须陪同孩子上课，包括在家中陪孩子复习。”

雪州特殊孩童学前教育支援中心执行员娜娣雅说，中心定期每3个月检查孩子的学习进度，视需要调整治疗方式。

“由于特殊孩子缺乏沟通能力，老师会边教边观察以逐渐调整教学方式。”

在特教领域具资深经验的娜娣雅强调，特殊孩子需要各界100%的耐心，导师也会密切留意他们的肢体语言和内心世界。

“除了耐心和爱心外，治疗过程需按部就班，不能跳脱一个步骤，否则会扰乱孩子的学习进度。”

她说，2岁至6岁是特殊孩童的黄金学习时期，导师会不断观察和调整教学方式，提高孩子的生活技能，让他们一点一滴的进步。

▼儿童玩乐室的设备采用软质材，让孩子安全的锻炼身体和平衡体格发展。



器材 治疗 培训援助 YAWAS 用心守护特殊童

撰稿：潘丽婷

特殊儿童，是指与正常儿童在各方面有显著差异的各类儿童。这些差异可表现为智力、感官、情绪、肢体、行为或言语等方面。特殊儿童不是妖怪，也不可耻。许多时候，特殊孩童和家长不需要社会投以的怜悯目光，更需要的是大众的接纳和理解。雪兰莪州政府扮演的正是这个角色，在特殊儿童家庭与社会之间搭建一座沟通桥梁，尽力为这些孩子打造一个更公平和包容的社区。

雪兰莪州政府从2019年起通过雪州子民基金（YAWAS），为特殊儿童及相关团体提供援助，让这些孩子获得更全面的照料，生活在全然支持和包容的社区。

低收入或M40中等收入家庭，雪州子民基金去年特成立了特殊儿童部门，专司处理相关孩子的福祉。雪州子民基金总经理颜贝倪接受《当今雪州》专访时说，州政府以行动支持特殊孩童，从2019年起每年固定拨出数百万令吉拨款，协助他们或相关团体与活动。这包括了今年拨出100万令吉作为雪州特殊孩童特别援助、拨出50万令吉作为雪州特殊孩童早期介入治疗机构援助金，以及每年也拨出50万令吉作为培训特殊教师或志工的费用。

颜贝倪坦言，大马的特殊教育制度并不完善，尽管近年有私人界成立了特殊教育学校，为特殊孩童提供早期介入治疗（Early Intervention Program）等治疗，惟收费高昂。

“据一些家长透露，一般早期介入治疗月费约500令吉，对一些低收入家庭而言，长期下来肯定是一笔沉重负担。”

尤其一些特殊孩子需要特别器材辅助学习和治疗，费用也不便宜。所以，州政府特提供这项特别援助，让家有特殊孩童的父母可以申请器材资助费或治疗费。

“庆幸的是，不少专家或热心家长也成立以特殊孩童福利为主的非政府组织，彼此交流、学习和援助。州政府每年也有固定拨款开放给这些组织申请，以减轻负担。”



▲娜娣雅（右）向颜贝倪示范如何利用自制教材，教导特殊孩童发音及认字。

各项特殊孩童援助计划

雪州特殊孩童学前教育支援中心
• 一站式中心为特殊孩童提供早期筛查和介入治疗
对象：
• 马来西亚公民，父母或监护人其中一人是雪兰莪选民，或定居雪州至少10年以上
• B40低收入或M40中等收入家庭
• 2岁至6岁特殊孩童（*自闭症、唐氏综合症、注意力缺陷多动障碍、全面性发育迟缓）
• 领养父母须持有1973年领养法令下，或国民登记局发出的合法领养证件
申请条件：
• 父母或监护人须在治疗时段全程陪同
• 呈交所需文件证明，包括受承认医疗机构发出的证明信
收费
• 家庭收入介于5001-6000令吉，每次收费50令吉
• 家庭收入介于6001至8000令吉，每次收费70令吉
• 家庭收入介于8001至1万令吉，每次收费90令吉
• 拥有超过一名特殊孩童，家庭收入介于5001至8000令吉的家长可获得50%收费折扣；收入介于8001至1万令吉的家长则可获得30%收费折扣。
官网：https://www.anisselangor.com/intervensianis
电话：03-5545 3170
电邮：jabatananis@yawas.my
雪州特殊孩童早期介入治疗机构援助金
• 公开给雪州境内登记的特殊孩童私人康复机构和社区康复中心（PDK）申请
官网：http://www.anisselangor.com/didikanis

早期治疗快乐成长

“雪州特殊孩童学前教育支援中心”（ANIS）设备完善，为特殊孩童提供早期介入治疗，以改善及提高他们的生活能力和技能，期许他们能更快乐和健康的成长。

颜贝倪说，州政府在今年9月拨款10万令吉成立该中心，为有需要的特殊孩童提供筛查、早期发现和介入治疗。

这所中心设在莎阿南IDCC会展中心，是第一家由州政府管理的特殊孩童学前教育支援中心。除了聘请专业老师和治疗师外，按照专家意见打造的中心设备完善，设有教材玩具角落和4个小教室以让孩子掌握生活基本技能。

同时，中心设有完善的儿童玩乐室，内置大量安全的软质材设备，如球球池、床垫、小型攀爬网、吊杆、弓梯等，让孩子在这进行体能训练和平衡身体机能发展等。

随着中心在9月初投入运作，初期录取了家庭收入少于5000令吉的8名特殊孩子，以免费接受治疗。

录取4类特殊童

中心现阶段只录取4种类处于第一及第二级的轻症状，年龄介于2岁至6岁的特殊孩童，既自闭症、唐氏综合症、注意力缺陷多动障碍（ADHD）、全面性发育迟缓（GDD）。

颜贝倪说，州政府严正看待特殊孩童的早期教育课题，除了与教育部签署谅解备忘录成立中心外，成立前也咨询了各方专家与非政府组织的意见，包括教育部旗下的GENIUS Kurmia中心。

“中心的设计、教材都采纳了资深治疗师的建议，为孩子们打造更舒适和合适的环境。”

她说，中心隔旁就是雪州福利局总部，也可鼓励特殊孩童的家长向福利局登记，或协助他们申请一些援助。

“我们鼓励家有特殊孩子的父母向福利局登记，让当局掌握更多数据以为孩子们争取更多资源，包括增建更多特殊学校。”



雪州特殊孩童特别援助
• 为特殊孩童提供器材援助或学费补贴，最高达5000令吉
• 对象：马来西亚公民，雪州出生或定居雪州的18岁以下特殊孩童
• 父母或监护人其中一人须是雪兰莪选民，或定居雪州至少10年以上
• 申请条件：孩童须持有社会福利局发出的残疾人士卡，或受承认医疗机构发出的证明信
官网：http://www.anisselangor.com/bantuananis
雪州特殊孩童学前教育老师
• 为有兴趣的教师、志工或家长提供相关的教育培训或课程
官网：https://www.anisselangor.com/akademianis

撰稿：黄腾辉

提升交通开向共荣

铺就双溪比力振兴路

四通八达的交通网络不仅承担着重要交通枢纽的责任，也为沿线城镇经济打开了“大门”。

B48联邦公路的提升，加上从吉隆坡国际机场打造一条通往双溪比力甘榜乌鲁楚措（Kg Ulu Chuchoh）的捷径大道工程，铺就了双溪比力振兴路，更为这个小镇打开了通往繁华面貌的大门。

百年老镇的双溪比力，蕴藏着浓厚的新村人文和美食文化，加上邻近的丹绒士拔渔村近年来积极推广文化旅游，让许多都市人喜欢到这来一探双溪比力的魅力。

尤其是车程靠近的吉隆坡民众，更爱带上一家大小，闲来无事便往双溪比力转，来个短程度假或休闲一日游。

双溪比力区州议员刘天球表示，民众前往双溪比力只有两条路可走，第一条是从摩立海边途径丹绒士拔的联邦道路；第二条则是从雪邦镇前往双溪比力的B48联邦道路。

“这两条道路皆属于双向单车道，每逢佳节或假期只要遇上高车流量，塞车已是家常便饭，令当地居民苦恼不已。”

他举例，从雪邦镇（吉隆坡国际机场方向）驾车开往双溪比力镇只有短短5公里车程，但遇上高车流量，民众往往得耗上45分钟才能抵达目的地。

开拓南马游客市场

所以，刘天球在接受《当今雪州》专访时直言，解决困扰当地居民的塞车难题是头等大事，而

政府展开的B48联邦公路提升工程，成为了解决塞车难题的一道良方。

“提升工程将把原有的双向单车道，提升为双向双车道，提高车流量以缩短车程，迎来双溪比力民众的叫好。”

B48联邦公路提升工程耗资1亿令吉，在2017年动工，原定2020年竣工，惟施工期间面对土地征用、公共基设迁移等问题，令工程至今尚未完工。

除了把原有的双向单车道提升为双向双车道外，当局也会在途中设立U转隧道和开辟1.5公里长的新路段。

另外，当地今年初开始兴建一

条从吉隆坡国际机场通往甘榜乌鲁楚措的捷径大道，也带给双溪比力居民另一个选择，可以取道此大道前往雪州北部，同时让吉隆坡市民或北部游客直接通过此大道抵达双溪比力，工程预计会在2024年竣工。

刘天球说，一旦提升工程完工后，预计可改善当地的交通网络，刺激小镇的各行各业，最重要的是解决居民面对的塞车问题。

“不仅如此，位于雪州与森美兰边界的双溪比力，届时更能借助这项道路提升工程，吸引南马游客，包括马六甲及柔佛人前来这里旅游。”



▲一旦B48联邦公路提升工程竣工，将为双溪比力打开一道经济大门。

雪兰莪最南端有座称为“双溪比力”的乡镇，是国内著名的火龙果之乡。

自吉隆坡国际机场在1998年建竣启用后，无形中令雪邦县周遭的城镇，包括双溪比力的发展如日中天，旅游业及农业发展前景更是一片大好。

随着双溪比力的知名度逐渐打开后，在新冠肺炎疫情前，当地每逢周末或假期皆涌现游客潮，却对当地居民带来了塞车的困扰，提升基本设施成了父母官的头等大事。



▼位于雪兰莪南端的双溪比力新村，是国内著名的火龙果之乡。

▲刘天球（中）在担任双溪比力区州议员期间，也深入原住民村落以照顾该群体的需求。



居民接种率近100%

在雪兰莪州政府与中央政府的合作下，推高了双溪比力的新冠疫苗接种率，当地公民和外籍劳工的疫苗接种率近100%。

刘天球，双溪比力州选区拥有15万人口，在州政府努力推行社区及私企疫苗接种计划下，几乎全部本地公民和外劳都已接种，实现群体免疫的目标。

“新冠疫情带来的冲击重创双溪比力的各行各业，商家的生意在一年内跌幅逾50%，有业者甚至无法再熬过3个月。”

因此，刘天球促请中央政府尽快调整抗疫策略，复苏国家经济，以还双溪比力的蓬勃景象。

“这里很多居民都是从事民宿业和旅游业，由于我国实施长时间的行动管制令，令业者长期几乎零收入，情况凄惨。”

他希望中央政府在新一届内阁带领下能迅速化解这场纠缠超过一年的疫情，并设法复苏各地经济，否则反复的疫情恐引起更多民生问题。

火龙果之乡名闻遐迩

令刘天球自豪的是，双溪比力堪称“火龙果之乡”，火龙果果园占地总面积逾800英亩，在国内赫赫有名。

他说，大多数的双溪比力居民从事水果种植业，特别是火龙果。

“这里的土壤非常适合耕种火龙果，果实都饱满多汁。农民也耕种其他水果，包括黄梨、百香果、山竹等，是个名副其实的水果乡。”

这一特色令双溪比力近年来成为生态旅游的

热门景点，也带旺了民宿业。

此外，双溪比力的社会结构很独特，除了三大民族的文化外，这里也有玛美里（Mah Meri）原住民部落及文化村。

对于刘天球而言，这些相互交融的文化令双溪比力更具特色，也逐

渐受到都市人的热衷，周末时总爱到这里来放松。

“所以，双溪比力绝对是个适合推广生态旅游的地点，一旦B48联邦公路提升工程完成后，交通变得更四通八达，势必能带动当地的生态旅游和民宿业。”



左图：刘天球（左）结合各方力量在疫情下派发粮食给居民。
右图：刘天球（右）在新冠肺炎疫情下施援弱势群体。

双溪比力区州议员 刘天球服务中心

地址：No. 9 Tingkat 1, Jalan Damai 1,
Taman Damai, 43950 Sungai Pelek,
Sepang, Selangor

电话：03-3141 1534

开放：9:30am to 12:30pm
(行动管制令的开放时段)

携手各方齐心度疫情

新冠肺炎疫情严重影响双溪比力各领域，刘天球的服务团队与市议员及村委会合作，扶持弱势一群体度过难关。

他认为，今次的经济受创程度比往年的经济风暴来得更严重，服务团队在疫情下积极与各方配合，派送粮食和其他援助，确保选区居民三餐温饱。

“由于吉隆坡国际机场也在双溪比力州选区内，许多航空领域职员皆在选区内居住。这场疫情导致他们成为失业一族，纷纷向服务中心求助。”

他感慨当上门派送食物篮时，目睹不少失业者来自航空领域，一些领着无薪假期者，温饱三餐甚至都成问题，令他心酸不已。



【雪州行政议员黄思汉专栏】(掌管地方政府、公共交通及新村发展事务)

规划公交须精打细算

作为先进州的雪兰莪，但公共交通系统未臻完善，源头出在规划问题，也与屋业“向横”发展和人民的居住习惯有关。

雪州近20年来的发展都沿着八打灵再也及莎阿南这两座城市往外扩张，从梳邦再也至布特拉高原，再延伸至赛城及士毛月等，而且都以有地住宅区为主。

再看看日本东京、香港和新加坡等地的建筑，如今则以向上发展为主。

向横和向上发展的模式不同在于前者人口分散，面积广阔，后者人口集中，面积不大，所以每趟列车或每趟巴士就能载送更多乘客，因此公交系统规划及发展起来更得心应手。

向横发展的城市总会面对“第一里和最后一里路”困境，要如何解决？驾车到最近的轻快地铁站？同样造成多车流量上路？乘搭巴士则担心耗费时间较长？这些都是规划公交时必须考虑的因素。

公交必须办到人人都负担得起，才能有效缓解都市塞车的问题，同时能解决车资和公交缺口的问题，也许有必要突破既有公交模式。

我们也许可以在电召车服务和巴士之间做个选择，举例一辆约10个座位的客货车，乘客能通过手机应用程序随时随地召车，车资也相对较低，但前提需要和其他乘客共车。

这种称为“电召货车”(Van On Demands)的公交服务，你会乘搭吗？



打造完善公交网

精明巴士畅达出行路

在今时今日，乘公共交通不应被视为是中低阶层人士的代步工具，而是前卫的象征，因为你正为保护地球尽一份力。

为了鼓励更多民众加入搭公共交通的行列，八打灵再也城市巴士于2014年5月启用，随后雪州精明巴士也于隔年7月起逐步在各地方政府上路。

这些免费社区巴士的服务填补了其他商用巴士川行路线的缺口，提供市民更舒适和安全的乘搭体验。

精明巴士服务自2015年推出以来备受欢迎，乘客量也逐年增加，迄今的乘客量已累计超过5300万人次！

谈到公共巴士，你脑海中会出现如八十年代“小鹿乱撞”的粉色迷你巴

士，或九十年代挤“人挤沙丁鱼”的美罗巴士(Metrobus)呢？

早年的公共巴士有时确实让人不敢恭维，有了这样的参照，当雪州政府要给市民提供巴士服务时，就很笃定要给予市民有截然不同的乘搭体验。

不论是八打灵再也城市巴士或雪州精明巴士，除了环境宽敞，精明巴士还备有冷气、免费无线网络、残疾人士座位和设备等，而且从推出至今皆免费让民众乘搭(外籍乘客从今年3月起每趟征收90仙车资)。

而且，雪州精明巴士在短短的四、五年内不断增加路线，为民众提供更全面的公交覆盖网，如今八打灵再也城市巴士也已纳入雪州精明巴士

168辆雪兰莪精明巴士日夜在大街小巷川行49条路线，打造出一张更完善的公共交通网络，让民众更舒适和安全上路。

对于掌管地方政府、公共交通及新村发展事务的雪州行政议员黄思汉而言，搭公交是一种既便宜又低碳的前卫行为，更有助减缓地球暖化现象。



►雪州行政议员黄思汉

向外籍成人征车资 照顾雪州纳税人福利

雪州政府从今年3月15日起向乘搭精明巴士的外籍成人征收每趟90仙车资，大马公民则可继续免费乘搭，以照顾雪州纳税人的利益。

我不否认在推行此措施前招来了一些反对声浪，但雪州政府以纳税人为优先为考量，决定如期落实此措施。

州政府在落实该收费措施后也获得民众赞赏，毕竟照顾了雪州纳税人的利益。

他说，雪州并非首个向外籍乘客征收车资的州属，事实上在布城早已实施了，而且相对而

言，雪州征收的车资更便宜。

特定组织认为这是歧视外籍乘客，但该说法并不成立。其实，也有州属只给本地公民乘搭免费巴士，但在雪州不同，17岁以下和60岁以上的外籍人士仍与国人一样，可免费搭精明巴士。

他说，征收的车资将用以巴士维修和保养用途，同时未来可开拓更多新路线，为民众提供更优质服务。

随着数码化时代的来临，乘客如今也需通过“扫描搭车”的系统以乘搭巴士或付费，乐龄人士和孩童在上巴士时只需出示大马卡或报生纸即可，如此一来让州政府更准确掌握雪州人民使用公交的习惯，有助日后的改善。

*稿件由雪州行政议员黄思汉办公室提供



▲乘客如今只需通过“扫描搭车”系统，便可轻松乘搭雪州精明巴士。

2无良商家乱丢垃圾 灵市厅发罚单下令清垃圾

(莎阿南讯) 两无良商家在球场边和公路旁丢弃医疗和神料垃圾，遭八打灵再也市政厅人赃并获，发出罚单和警告之际，更下令商家清理所丢弃的垃圾！

八打灵再也市政厅9月14日在脸书贴文说，市政厅执法人员当天在灵市SS21/1A路和SS2/4路，逮住两家乱丢垃圾的商家。

“有关商家把垃圾公然丢在路旁的行人道和球场边，市政厅已向业者发出罚单和严厉警

告。”

市政厅也下令有关违例单位的职员现身，马上清走他们早前所丢的垃圾，可谓自作自受。

根据市政厅上载的照片，其中一商家把大袋的医疗垃圾丢在路旁的行人道，当中存有弃用后的针筒、口罩和手套等。

至于遭丢弃在球场边的大批垃圾则相信是废弃后的神料用品，包括灯笼、油灯和灯笼等。

八打灵再也市政厅官员随后把罚单交给违例的商家，并对这些人士

不负责任的作为深表遗憾，因为此举将损毁市政厅的名誉和破坏环境卫生，以致影响民众的健康。

市政厅也欢迎民众有任何投诉，可通过各管道向市政厅反映。

投诉管道

1. 电邮: aduan@mbpj.gov.my
2. 投诉热线: 03 - 79542020
3. 传真: 03 - 79551804
4. 脸书: https://www.facebook.com/mbpjaduan/
5. 客户联络系统: https://embpj.mbpj.gov.my/
6. 手机应用程序: 'eaduan MBPJ' (playstore)
7. Whatsapp: 011-12017914 (仅限上班时段)



▲涉嫌丢垃圾的店家职员被令清理球场边的垃圾。

水晶山开发未获批准 安邦市会下停工令

(莎阿南讯) 安邦水晶山 (Bukit Tabur) 的土地活动并未获得批准，雪兰莪州务大臣拿督斯里阿米鲁丁下令停工，包括扣押工地的施工机械。

阿米鲁丁说，安邦再也市议会及鹅麦县署在查证后，证实当局并未批准有关土地活动。

他9月11日回应一名推特用户@lamkanahraf的贴文质疑在登山活动不获开放之际，承包商却获准进入水晶山施工课题，做出回应。

阿米鲁丁说，由于一些官员专注在标准作业程序的监督工作上，包括巡视建筑物等，导致各地方政府面对执法人员不足的问题。

因此，他欢迎民众充当当局的耳目，一旦发现可疑活动马上通报，协助当局监督。

另一方面，安邦再也市议会9月11日已查封施工地段和扣押涉及的挖泥机，防止再有外人入侵。

安邦再也市议会主席莫哈末法乌兹说，遭非法开发的759地段原属于农业用途地段，经过执法单位调查后发现承包商在未获批准下，擅自开发土地。

“我们发现承包商仅用一台挖泥机砍伐树木清理土地，执法单位9月11日上午已法律对付该违例承包商。”

他说，市议会将援引1974年道路、沟渠及建筑物法令 (133法令) 第70 (A) 条文，调查此事。



▲安邦水晶山早前被网民揭发有人非法开发土地。(照片来自推特用户@lamkanahraf)

民众爱自由又不守SOP 乌雪县会或关闭休闲区



▲乌雪县议会官员巡视各旅游景点和休闲场所的情况。

(莎阿南讯) 民众在雪兰莪获准州内旅游后纷纷走出家门享受自由呼吸，但小撮人士漠视标准作业程序 (SOP) 的

行为却惹怒了乌鲁雪兰莪县议会主席，不排除关闭景点休闲区，以保护社区安全。

乌雪县议会会议主席莫哈末

哈斯里警告民众遵守标准作业程序，否则当局将毫不犹豫的关闭这些休闲场所。

他也下令加强执法行动，尤其是旅游景点或休闲区在周末的人潮，若情况仍不改善，则不排除直接关闭这些地区。

莫哈末哈斯里9月16日说，自雪隆区和布城从9月10日迈入国家复苏计划第2阶段后，城郊区的休闲场开始涌现人潮。

“据观察，许多人开始忽视标准作业程序，包括没有维持社交距离及没戴口罩。”

他明白长期受困家中的民众如今渴望与家人外出活动，但吁请民众仍需遵守标准作业程序，以降低受新冠肺炎病毒入侵的风险。

瓜冷市会“先礼后兵” 开罚单对付顽固违规者

(莎阿南讯) 雪兰莪迈入国家复苏计划第二阶段后，瓜拉冷岳市议会与警方配合加紧巡逻辖区的公共场所和旅游景点，确保民众遵守标准作业程序 (SOP)。

瓜冷市议会主席拿督阿米鲁表示，市议会执法组在巡视期间会“先礼后兵”，先以劝告方式提醒民众

遵守标准作业程序，如果民众仍冥顽不灵，执法人员才会开出罚单给违规者。

“目前，执法人员以扬声器提醒民众遵守SOP，希望大家防疫不松懈。但如果有民众依然违规，执法人员唯有开罚单警示。”

巴生谷从9月10日起迈入国家复苏计划第二阶段，完成新冠疫苗接种的民众获得数项放宽便利，包括允许堂食和民众州内旅游。

雪州在开放后更出现报复性旅游的现象，多个旅游景点出现人潮汹涌，重现久违的热闹景象。

巴生直落昂工厂漂白计划 重新开放申请 至明年2月

(莎阿南讯) 随着巴生直落昂特别地方发展蓝图(RKK)出炉后, 雪兰莪州政府重新开放当地的工厂漂白计划申请至明年2月15日, 符合资格的地主受促把握申请良机, 以合法化土地和建筑物。

同时, 直落昂的传统甘榜地今后禁作为工业用途, 凡使用甘榜地者须另寻合适地点安置。

掌管地方政府、公共交通及新村发展事务的雪州行政议员黄思汉表示, 直落昂工厂漂白计划申请重新开放至2022年2月15日, 漂白奖掖与之前的计划一致。

“巴生市议会早前接获投诉, 直落昂居民不满住家周遭的工厂林立, 包括重型罗里频密出入。”

近90%属中型工业

黄思汉9月10日在记者会上说, 毗邻巴生港口的直落昂早在巴生市议会成立前就设有工厂, 所以市议会决定为当地拟定特别

地方发展蓝图, 以鉴定合适的工业地段及住家地段, 包括基设规划、环境评估等。

“所以, 州政府早前冻结当地的工厂漂白计划申请, 截至特别发展蓝图出炉后, 如今重新开放让地主申请漂白。”

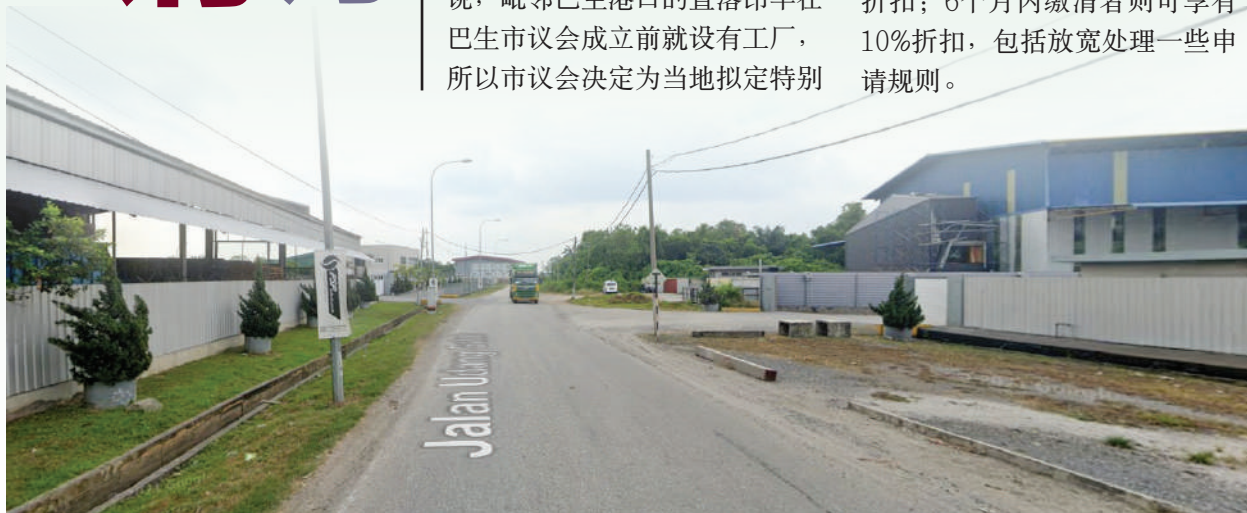
根据普查, 直落昂共有624间工厂, 其中89.71%属于中型工业, 但一切却缺乏理想的规划。

“在上述普查中的108家(17%)工厂皆没有准证, 当中22.33%或约30间工厂兴建在非工业规划地段, 其余工厂皆处于工业地段。”

因此, 他吁请符合资格的厂主把握最后一次的漂白机会, 以便今后能合法和安心运作。

雪州政府从2019年10月1日至2020年12月31日展开工厂漂白计划, 惟巴生直落昂除外。

凡参与者若在两个月内缴清土地用途转换税, 将获得高达30%折扣; 6个月内缴清者则可享受10%折扣, 包括放宽处理一些申请规则。



▲巴生直落昂工厂漂白计划如今重新开放至明年2月15日。(照片取自谷歌地图)

420万提升排水系统 解乌鲁音百户水患梦魇



▲新古毛区州议员李继香(右)巡视面对水灾问题的乌鲁音30英里区的民宅。

(莎阿南讯) 雪州水利灌溉局拨款420万令吉提升乌鲁音30英里的排水系统, 以解决当地居民过去9年来面对的水患梦魇。

新古毛区州议员李继香表示, 有关提升工程预计在2022年4月动工, 施工期限长达24个月。

“乌鲁音30英里一带因地主兴建堤道, 造成排水系统自2012年起阻塞, 令当地居民饱受水患之苦。”

李继香在8月23日至30日召开的第十四届第四季第一次雪州立法会议上为居民请命, 反映当地淹水问题。

“在我向州政府反映此事后, 如今也获得水利灌溉局同意批款提升排水月。”

她希相信一旦工程完成后有助纾解当地逢雨成灾的问题, 纾解两个地区约100户家庭长期所面对的水患梦魇。

疫情下拨近百万助渔民

(沙白安南讯) 雪兰莪州政府在今年已拨款99万9950令吉, 协助渔民应对新冠肺炎疫情所带来的挑战。

掌管基本建设、公共设施、现代农业及农基工业事务的雪州行政议员依兹汉表示, 这笔拨款涵盖了“我们的雪兰莪”两大施援配套, 包括拨70万令吉拨作渔民的燃料补贴, 以及为渔民添购渔具配备等。

“这笔拨款证明了州政府致力协助渔民, 以便他们得以克服疫情所带来的挑战。”

依兹汉早前巡视沙白县尼邦河23英里渔业码头后向《当今雪州》说, 州政府希望通过这些援助鼓励渔民继续下海作业, 协助稳定雪州,

乃至全国的粮食供应。

依兹汉说, 州政府今次通过5个渔业公会, 移交各种配备给101名渔民, 配备包括卫星定位系统(GPS)、保温箱、救生衣、急救箱、闪光灯和防水袋。

除了捕鱼配备外, 双溪班让、瓜拉雪兰莪和巴生港口的3家渔业公会也获得纤维触板, 而瓜雪、瓜冷及雪邦则有3位渔民获得舷外发动机。

依兹汉说, 当局谨慎审核这些公会与渔民的申请, 以免拨款遭滥用。

“这些器材和配备的价格都不便宜, 也不容易保养。州政府希望明年可再审核他们的申请, 必要时可再提供援助。”



▲雪州行政议员依兹汉(左)移交发动机给渔民。

撰稿：潘丽婷

(莎阿南讯) 把公司作业搬上云端，随时随地可办公，省时省力省人手之际，更是不怕疫情下的封城计！

新冠肺炎疫情不只改变了全球人的日常生活，也严重冲击了商企作业，尤其是传统行业和中小企业，在各领域封锁期间，无法开门做生意。

雪州资讯科技及数字经济机构 (SIDEc) 执行长杨凯斌说，如果本地商家一直以来以为公司正采用微软和电脑作业就等于数码化，那一场疫情的杀到，就让人看到这些公司的不足之处。

“在讲求速度和便利的时代，微软与电脑只是一般设备，尤其疫情下实施的行动管制令开启了居家办公模式，一般的电脑软件已让很多职员意识到，居家作业似乎说易行难。”

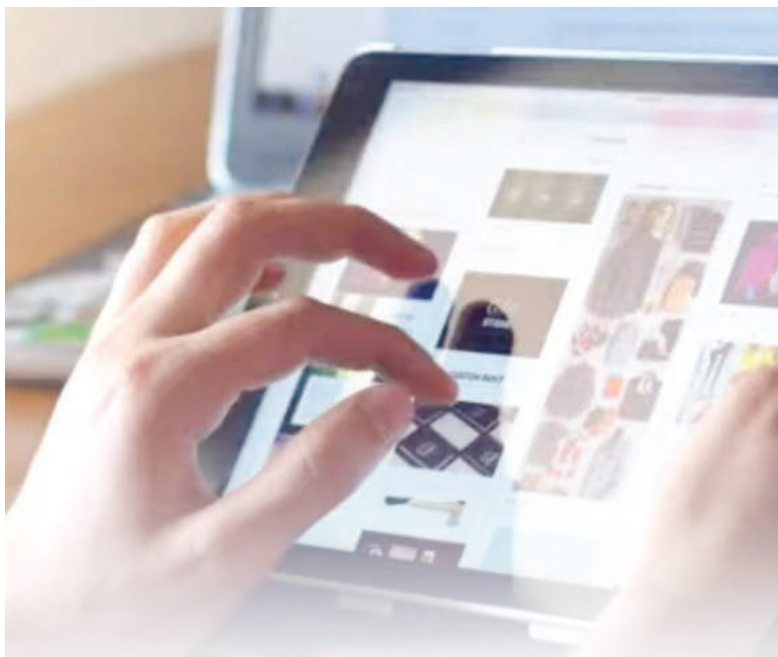
杨凯斌接受《当今雪州》专访时说，雪州政府理解一些商家在行管令期间无法作业的困境，今年首次推出中小企业数码配对补贴，协助企业踏出数码化的第一步。

“每家企业申请后可获得50%配对补贴，或最高5000令吉以数码化公司运作。企业可以从订阅电子商务、数码营销、销售时点情报系统与支付网关、人资与薪资系统和云端会计。”

补贴50%或最高5000令吉

他说，前3项旨在协助公司扩张生意，后2项则提高公司的内部行政效率。

“其中一个云端会计申请者告知，公司在疫情前采用伺服器处理账目，而这设备只限在办公室处理，无法连线处理，



云端作业掌握优势 革新公司 不怕封城计

导致员工居家期间无法处理公司账目。”

他说，云端的好处在于所有储存的资料完好无缺，只要通过网络上线，随时随地可取阅资料或办公，然后在完成后即在云端更新，一键之间就可在各地登陆办公或查询资料。

他举例，在公司业务发票方面，销售员在谈成生意后直接通过智能手机发单给客户，业务与会计部的系统自动接获发票记录，无需特地返回公司打印，或领着账本到处走，然后再交回公司跟进，云端系统可谓省时省力。

此外，杨凯斌指出，一些公司因疫情因素大减办公人数，如今可通过Sidec申请云端会计

补贴，以便顺利处理公司财务报表。

“因为疫情及封城关系，消费者在疫情下热衷送餐服务；而市场外卖平台众多，不可能由一个员工盯看数部机的订单，所以市场就推出了E-pos系统以整合Foodpanda & Grabfood平台。”

他说，员工从中只需紧盯一部机就可查阅上述两家平台的餐点订单，节省超过80%时间，也无需耗费人手穷于应付数个接收订单的平台。

因此，他鼓励中小企业在疫情下趁机跨出迈向数码化的第一步，掌握当下的先机和未来的商机，确保业务今后不会再受行动受限而被逼停顿。



▲杨凯斌

中小企业数码配对补贴	~ 开放给雪兰莪境内的中小型企业申请
	• 年度营业额30万至300万令吉
	• 营运超过一年
	• 1%公司股份由马来西亚人持有
	~ 州政府将提供50%配对补贴或最高5000令吉
	~ 2021年8月1日至10月31日开放第二轮申请
	~ 查询: https://www.sidec.com.my/selangorgrant2021/

加速器计划得主出炉 5新创企业赢走5万奖金

(莎亚南讯) 雪兰莪加速器计划 (Selangor Accelerator Programme) 获奖名单出炉，5强新创企业成功赢走总额5万令吉的奖金。

5强名单包括: eMLab、GFIFintech、NexMind AI、Boss Boleh，以及Farmy。

上述5强的参赛单位将各自赢得1万令吉奖金，华为“FreeBuds Pro”无线耳机，以及RHL Ventures、农业银行和东南亚The Hive所提供的投资机会。

这项计划由艾芬银行加入成为首个银行赞助商，而国家复兴基金 (Penjana Nasional Fund) 8大外国创投基金之一东南亚The Hive，则是策略支援伙伴。

催生数码生态圈

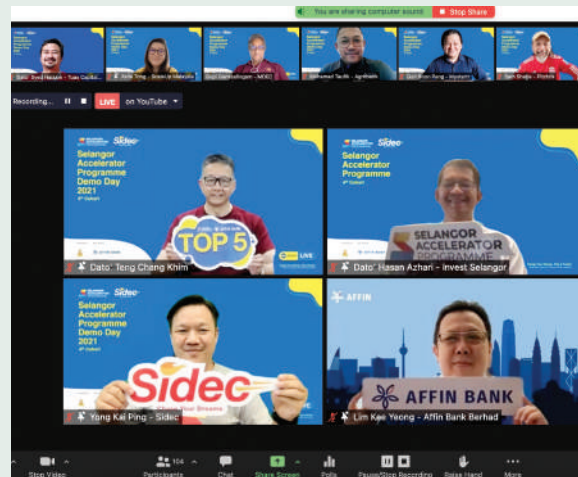
雪州行政议员拿督邓章钦表示，雪州资讯科技及电子商务理事会 (SIDEc) 今年共接获165份参赛申请，比起去年的110份申请来得多。

“经过严谨审核，30名参赛者脱颖而出，之后再选出10强 (包括5强在内) 为 eMLab, GFI Fintech, NexMind AI, Boss Boleh, Farmy, Xhinobi, Umorie, i-3s, Securepay & SnappEd。”

10强得主也获得赢取1万美元的AWS云端币值、1万美元TM One Alpha Edge云端币值、1年SDCC共享办公室免租及 Logitech R400 无线简报遥控器。

邓章钦9月11日主持加速器计划总决赛 (Demo Day) 和颁奖典礼致词时说，金融科技、农业科技及电商相关行业在新冠疫情下顺势崛起，而雪州政府将通过数码化及科技化商业运作，以振兴州内的经济。

“我相信2021年雪州加速器参赛者将会通过各种政策，协助国家振兴经济，政府有责任推出适当平台和政策，推动数码经济成长及确保数码生态圈永续经营，造福雪州人民。”



▲雪州行政议员拿督邓章钦 (大图左上) 与各嘉宾一起揭晓“雪兰莪加速器计划”比赛的5强得主。

咖啡，如今成为人们生活中不可缺少的饮料之一。

它以独特香味在早晨唤醒沉睡中的灵魂，让咖啡爱好者用一杯香醇的咖啡提振精神。

配合2021年10月1日的“国际咖啡日”，

《当今雪州》本期访问了自小在咖啡香熏陶下成长的咖啡发烧友卢杰奇，看一看这名从海南咖啡香，走向西式咖啡香的男子，爱上咖啡豆的故事。

由于马来西亚早期受英殖民影响，咖啡文化无形中已融入我们的生活中。各家Kopitiam在晨起，总有咖啡师傅在厨房内忙着以过滤网泡香浓咖啡的画面，让浓郁的咖啡香环绕着咖啡店。再配搭涂上加椰夹牛油的烤面包，各民族坐在Kopitiam内话家常，成为了许多大马人最享受的早餐时光。

自小在咖啡档口长大的卢杰奇 (Jackie Loo)，自幼陪着爷爷在巴刹的咖啡档泡海南咖啡，在这样的环境熏陶下，这个小男孩逐渐爱上这股咖啡味，长大后着手探讨泡咖啡的学问，展开了其咖啡人生。

34岁的卢杰奇说，小时候经常泡在爷爷的咖啡档，有时学校假期则跑到爷爷的档口当小帮手。当见到爷爷穿起围巾，根据每名顾客的口味泡出一杯杯的海南咖啡，口味却各有千秋，启发了他长大后用心了解顾客口味，精心泡出每杯咖啡的精神。

“我的爷爷真的很厉害啊！每名顾客的嘴巴不一样，但他竟然清楚记得所有人的名字，摸清他们的口



▲卢杰奇继承爷爷泡得一手好咖啡的手艺。

味。只要看到顾客上门，爷爷二话不说就直接为顾客泡上咖啡，累计了许多常客。”

这样的情景让卢杰奇牢记在脑海内，尤其爷爷亲手泡出的咖啡，当中蕴藏的敬业

精神教会了他用心服务顾客的真谛。

顾客会记得咖啡师亲手为自己泡上的咖啡口味，感受到当中的用心，这就是鼓励他继续躲在咖啡馆内，泡好每一杯咖啡的理念。

►阿拉伯咖啡豆泡制的“椰香忌廉拿铁”(Coconut Cream Latte)。



用心泡出咖啡香

为了泡得一手好咖啡，卢杰奇这几年来花时间来上课，学习泡咖啡的基本技巧，甚至跑到外国咖啡园呆过一段时间，寻找泡咖啡的真谛。

不论是泡起传统的海南咖啡，或西式咖啡，对他而言，除了讲究泡咖啡的基本技巧，其实用心才是泡出好咖啡的秘诀。

“要成为泡咖啡好手，就要随着时代脚步不断学习烤咖啡及泡制法的基本技巧。当上手后，你自然可随个性泡出最佳的咖啡。所以，用心才是当中的秘诀。”

顾客的回馈经常会把他拉出迷

思中，体验到用心泡制咖啡才是秘诀所在。咖啡馆的顾客常向他坦言，在不同的咖啡馆喝咖啡，尽管叫上相同口味的咖啡，品尝的体验却完全不同，甚至品尝一口就可看出咖啡师在泡制咖啡时的热忱。

“如同爷爷所教导的，必须用心辨识各顾客的口味，有者喜欢热奶、有的喜欢较浓郁口味、有的喜欢烤焦的咖啡豆，这些都需要时间和经验的累积。”

他至今铭记着爷爷的教诲，在泡咖啡的路上尽量用心了解所有顾客的个性及口味，尽心为大家泡制一杯可念上一天的咖啡。

研发中西合璧咖啡

说起海南咖啡，究竟与其他咖啡有什么不一样？

卢杰奇说，海南咖啡的泡法与一般咖啡泡法一样，惟海南咖啡选用了热带国家的咖啡豆，如罗布斯塔咖啡 (Robusta) 和大果咖啡 (Liberica，又称利比里卡咖啡)，在用牛油炒香咖啡豆后，泡出带有热带口味且牛油香的海南咖啡。

“大马是热带国家，所以上一般种植出的咖啡豆都是上述两种咖啡豆。”

目前，卢杰奇是一家咖啡馆负责人兼咖啡师傅，传承了祖父的精神，却泡起了西式咖啡。

“一般的西式咖啡都选用阿拉伯咖啡豆 (Arabica，又称小果咖啡豆)，自己则倾向选用阿拉伯咖啡豆以研泡咖啡。”

对咖啡成痴的他解说，阿拉伯咖啡豆多长在高原，属于高原型咖啡豆，与热带性咖啡豆不同的是，口味较苦且带鲜少咖啡酸，更能散发果香味。

“为了符合本地人的口味，我特别研发以阿拉伯咖啡豆泡制的咖啡，搭配上以椰奶、椰糖泡制的忌廉，再撒上烤香椰丝，喝每一口咖啡时略带一丝淡淡的椰香味，成为了‘椰香咖啡’。”

他也正研发如何把热带性咖啡豆的罗布斯塔咖啡或大果咖啡，配搭西式泡制法以做出中西合璧的咖啡，用心满足每名顾客。



▲一杯利用热带国家的咖啡豆-罗布斯塔咖啡或大果咖啡，以西式调制出的Black on Black咖啡。

